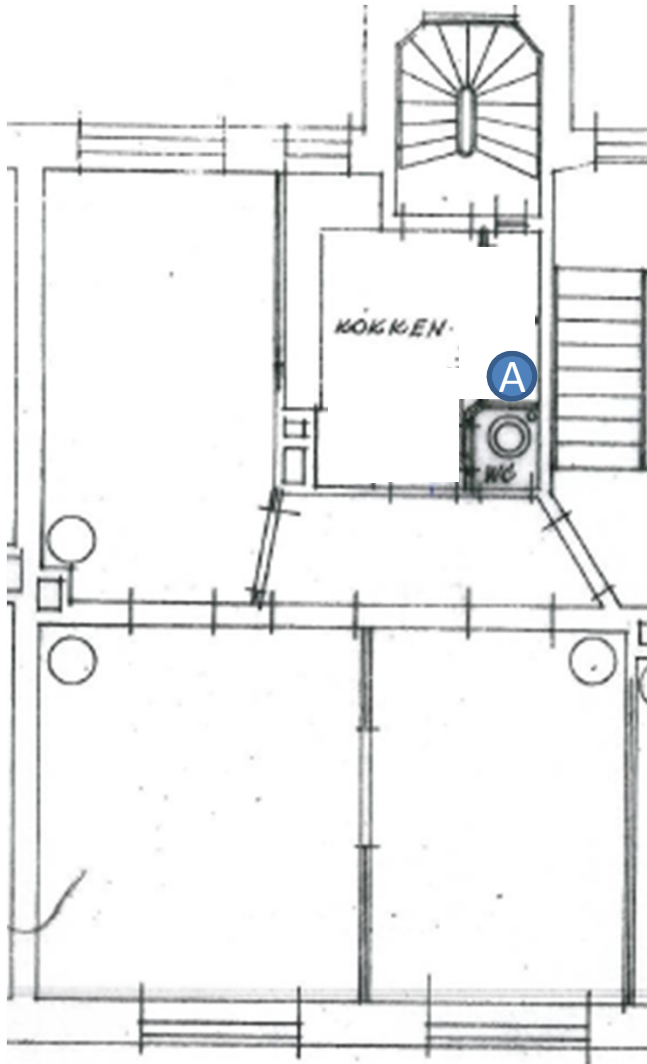


Eksisterende plantegning



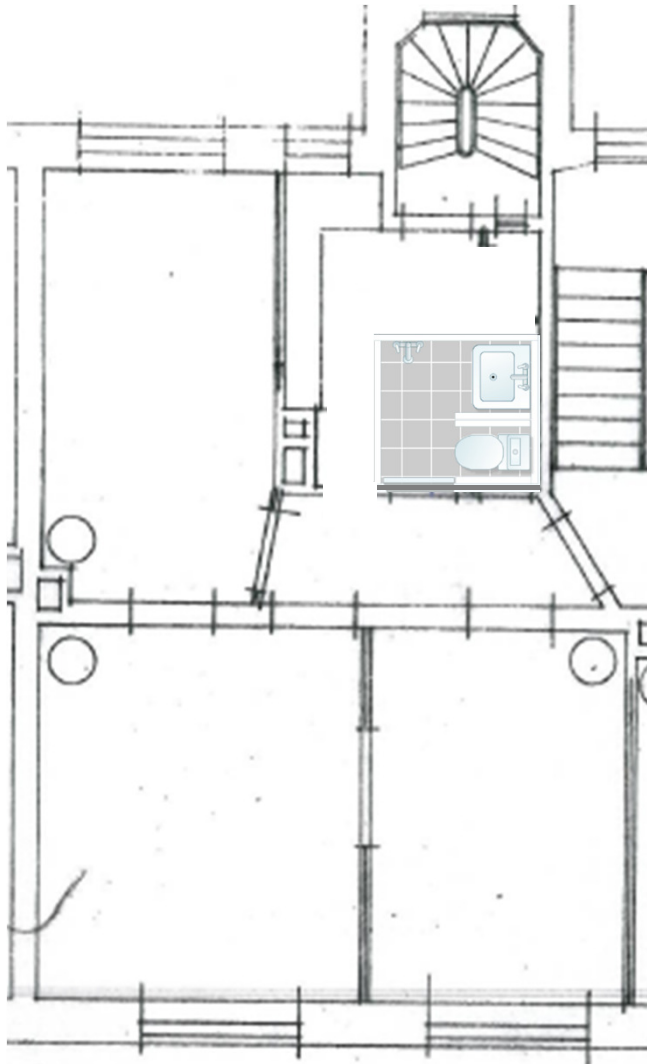
Nuværende løsning har toiletrum i køkken, og tidligere har der været installerede brusekabine i selve køkkenet bag toilettet (markeret med A).

Rørføring og afløb hertil er fortsat etableret.

Fremtidig løsning af etablering af badeværelse, vil inkludere en del af køkken, samt det eksisterende toiletrum.

Se detaljeret beskrivelse af projektet på de næste sider.

Fremtidig plantegning (overblik)



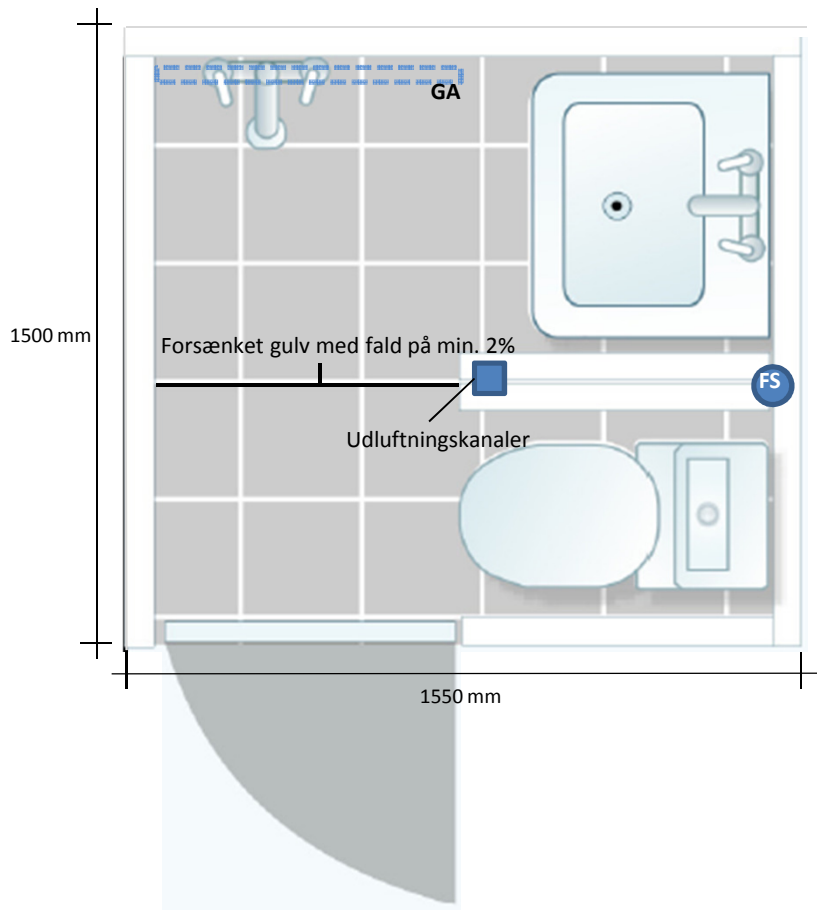
NB:

Bemærk at illustrationen på denne side udelukkende et overbliksbillede.

På de næste sider vises detaljeret beskrivelse over projektet.

Eksisterende wc-rum udvides ved at inddrage en del af køkkenet, så der kan etableres et badeværelse indeholdende wc, vask og bruseområde. Eksisterende døråbning til toilet lukkes og ny dør etableres.

Fremtidigt badeværelse



Fremtidig:

Eksisterende wc-rum udvides ved at inddrage en del af køkkenet, så der kan etableres et badeværelse indeholdende wc, vask og bruseområde.

Nedrivning

Eksisterende wc-rums to tynde vægge ud mod køkkenet fjernes. Tynd væg fra køkkenets døråbning hen til skorstenen i køkkenet fjernes, så der kan etableres en ny indgang til køkkenet.

Dør til eksisterende wc-rum

Dør til eksisterende wc-rum fjernes, og hullet lukkes med en let konstruktion bestående af stålregler og mineraluld med 2 lag gips på udvendig side mod gangen og 2 lag vådrumsgipsplader indvendigt.

Gulv

Indskudsler fjernes og støbeunderlag etableres ved isolering med trykfast mineraluld på indskudsbrædder til overkant bjælker. Der udlægges plastfolie eller Lewis-svalehalseplader og monteres armering af 100x100x5 mm net. Der støbes et gulv på min 60mm armeret betongulv, hvorpå der etableres 30 mm afretning med fald til gulv afløb. Afretningen kan evt. udføres sammen med støbningen. Gulvet under brusested og håndvask forsænkes.

Eksisterende væg og nye vægge

Gulv og vægge udføres med vådrumssikring og beklædes med fliser og klinker. Eksisterende væg i wc-rum beklædes med plastfolie og 13 mm kalciumsilikatplader. Nye vægge mod køkkenet etableres med en let konstruktion bestående af 70 mm stålskelet og mineraluld med 2 lag gips på udvendig side mod køkkenet og 2 lag vådrumsgips mod badeværelse. Ventilationskanal og afløbsrør skjules med en væg af let konstruktion beklædt med fliser.

Loft

Gammelt loft repareres ved, at det pudses glat og lukkes omkring rør.

Vandtætning

Gulve og væg udføres med MK-godkendt vådrumssikring fx LIP.

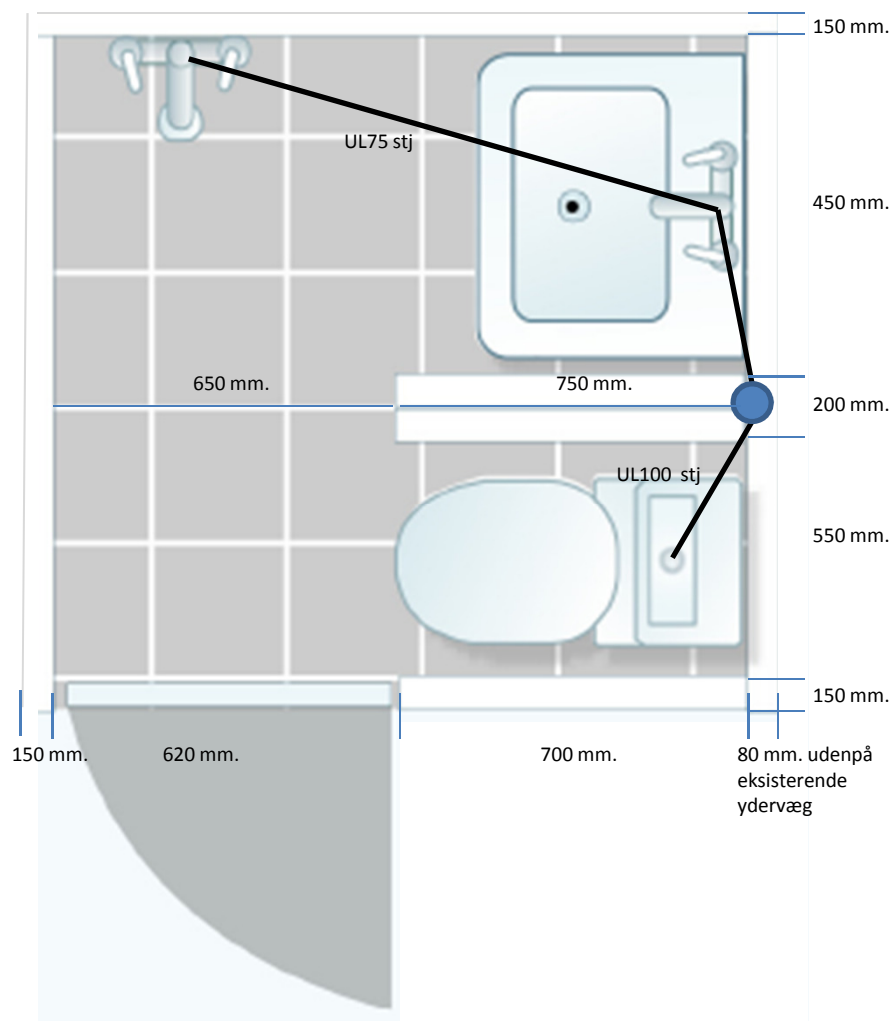
Vand og afløb

Eksisterende fordelerrør fra køkkenet og wc-rum (tidligere brugt til brusekabine placeret bag wc-rum) benyttes til brugsvand. Afløb fra tidligere brusekabine førende til faldstamme føres under gulv og benyttes som gulv afløb fx Easydrain 600 til afløb fra håndvask og bruser. Eksisterende WC afløb benyttes. Alternativt monteres wc med p lås til afløbsrør.

Ventilation

Mekanisk ventilation føres til udluftningskanal

Illustration af mål og rørføring



Eksisterende væg i wc-rum beklædes med plastfolie og 13 mm kalciumsilikatplader. Nye vægge mod køkkenet etableres med en let konstruktion bestående af 70 mm stålskelet og mineraluld med 2 lag gips på udvendig side mod køkkenet og 2 lag vådrumsgips mod badeværelse. Ventilationskanal og afløbsrør skjules med en væg af let konstruktion beklædt med fliser.

Skillevæg i badeværelse vil have et mål på 200 mm i bredden og 750 mm i længden. I skillevæggen vil faldstamme og udluftningskanaler være skjult.

Vand og afløb

Eksisterende fordelerrør fra køkken og wc-rum (tidligere brugt til brusekabine placeret bag wc-rum) benyttes til brugsvand. Afløb fra tidligere brusekabine førende til faldstamme føres under gulv og benyttes som gulvafløb fx Easydrain 600 til afløb fra håndvask og bruser. Eksisterende WC afløb benyttes. Alternativt monteres wc med p lås til afløbsrør.